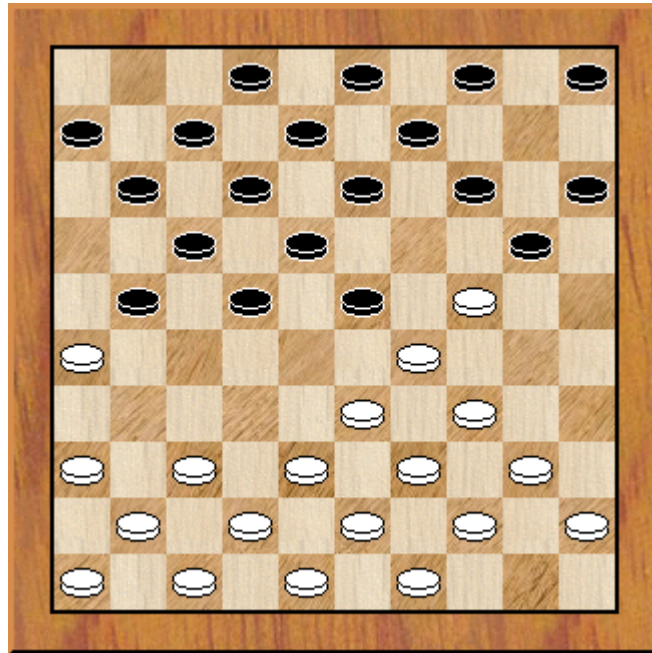


La Partie Keller

La début Keller, du nom du GMI hollandais RC.Keller ♠, se caractérise par la série de coups suivants :

1.33-29 17-22 2.39-33 11-17 3.44-39 6-11 4.50-44 1-6 5.31-26 16-21 6.32-28
19-23 7.28x19 14x23 8.35-30 10-14 9.30-24

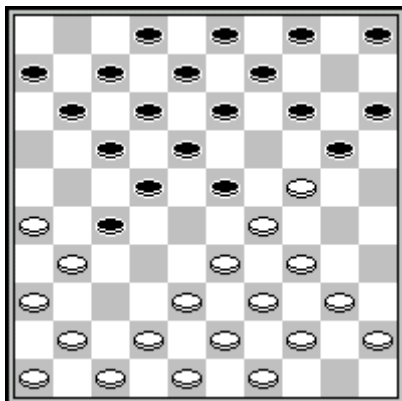


Ce début de partie porte son nom, car les deux premières parties jouées sur celui-ci (nota avec les noirs) le furent par lui en 1937 et 1943 ! En réalité, ce début est devenu extrêmement « populaire » dès le début des années 1970 et compte toujours de nombreux adeptes. Lorsque vous effectuez une recherche avec Turbobambase © sur la position du diagramme, vous vous retrouvez avec un peu plus de 3800 parties...

A partir de cette position, les 4 alternatives qui nous intéressent pour les noirs sont : 9...21-27, 9...5-10, 9...23-28 et 9...22-28. Les coups 9...13-19 ou 9...14-19 n'apportent rien à notre sujet et bien entendu 9...20-25 est une faute grossière.

1) Le coup 9...21-27

1.33-29 17-22 2.39-33 11-17 3.44-39 6-11 4.50-44 1-6 5.31-26 16-21 6.32-28
19-23 7.28x19 14x23 8.35-30 10-14 9.30-24 21-27 10.37-31

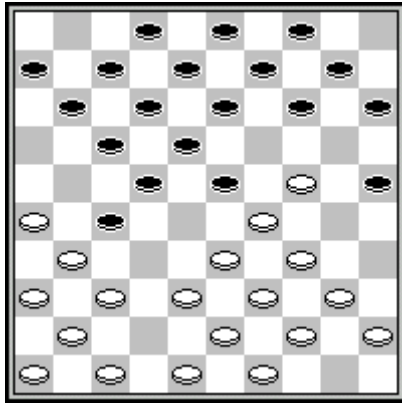


A partir de cette position, les 3 coups possibles des noirs qui nous intéressent sont :

- A) 10...5-10
- B) 10...23-28
- C) 10...14-19

A) 10...5-10

1.33-29 17-22 2.39-33 11-17 3.44-39 6-11 4.50-44 1-6 5.31-26 16-21 6.32-28
19-23 7.28x19 14x23 8.35-30 10-14 9.30-24 21-27 10.37-31 5-10 11.42-37 20-
25

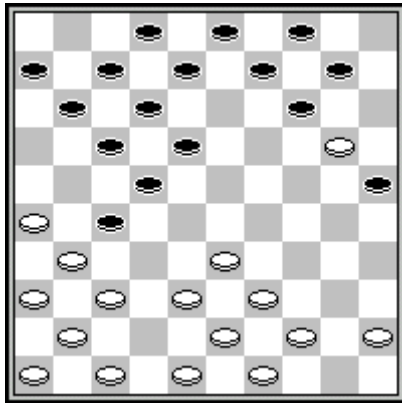


Le coup 11...23-28 est possible, il revient à une interversion avec le même coup joué au temps précédent.

A partir de ce diagramme, les 2 vrais alternatives des blancs sont les coups :

12.24-19
12.24-20

A1) 12.24-19



Le diagramme ci-contre survient après la série de coups suivants :

1.33-29 17-22 2.39-33 11-17 3.44-39 6-11 4.50-44
1-6 5.31-26 16-21 6.32-28 19-23 7.28x19 14x23
8.35-30 10-14 9.30-24 21-27 10.37-31 5-10 11.42-37
20-25 12.24-19 13x24 13.29x20 15x24 14.34-29 23x34
15.40x20

Et maintenant 2 parties pour illustrer les suites possibles :

(1) Winkel, S. - Vredenberg, R.

Nijmegen, 22-07-2002

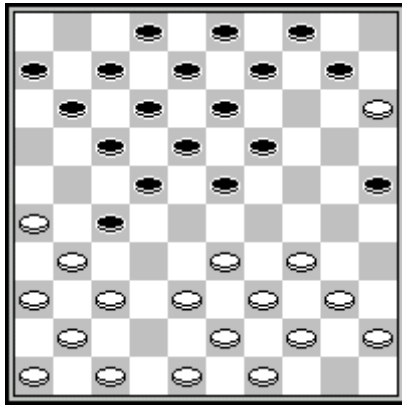
1.33-29 17-22 2.39-33 11-17 3.44-39 6-11 4.50-44 1-6 5.31-26 16-21 6.32-28
19-23 7.28x19 14x23 8.35-30 21-27 9.37-31 10-14 10.30-24 5-10 11.42-37 20-
25 12.24-19 13x24 13.29x20 15x24 14.34-29 23x34 15.40x20 8-13 16.20-15 14-
19 17.33-29 10-14 18.47-42 3-8 19.37-32 11-16 20.32x21 16x27 21.42-37 7-11
22.37-32 11-16 23.32x21 16x27 24.41-37 6-11 25.37-32 11-16 26.32x21 16x27
27.39-33 19-24 28.29x20 18-23 29.33-29 23x34 30.38-33 34-39 31.43x34 27-32
32.34-30 2-0 (1.04/0.49)

(2) Pellat, J. - Parvillers

Cannes, 19-02-1999

1.33-29 17-22 2.39-33 11-17 3.44-39 6-11 4.50-44 1-6 5.31-26 16-21 6.32-28
19-23 7.28x19 14x23 8.35-30 10-14 9.30-24 21-27 10.37-31 5-10 11.42-37 20-
25 12.24-19 13x24 13.29x20 15x24 14.34-29 23x34 15.40x20 9-13 16.20x9 3x14
17.48-42 14-19 18.33-29 10-14 19.37-32 11-16 20.32x21 16x27 21.41-37 7-11
22.37-32 11-16 23.32x21 16x27 24.46-41 2-7 25.41-37 7-11 26.37-32 11-16
27.32x21 16x27 28.42-37 14-20 29.47-42 6-11 30.37-32 11-16 31.32x21 16x27
32.39-33 4-9 33.44-40 9-14 34.49-44 19-23 35.40-35 23x34 36.33-28 22x33
37.31x11 12-17 38.38x40 17x6 39.36-31 14-19 40.44-39 20-24 41.40-34 18-23
42.43-38 8-12 2-0 (1.21/1.40)

A2) 12.24-20



Le diagramme ci-contre survient après la série de coups suivants :

1.33-29 17-22 2.39-33 11-17 3.44-39 6-11 4.50-44
1-6 5.31-26 16-21 6.32-28 19-23 7.28x19 14x23
8.35-30 10-14 9.30-24 21-27 10.37-31 5-10 11.42-37
20-25 12.24-20 15x24 13.29x20 14-19 [Et surtout
pas : 13...10-15?? 14.40-35 15x24 15.34-30 25x34
16.39x28 Blancs +1] 14.20-15

Et maintenant 3 parties pour illustrer les suites possibles :

(1) **Sijbrands, T. - Kuyken, A.**

Jumbo match, 05-01-1972

1.33-29 17-22 2.39-33 11-17 3.44-39 6-11 4.50-44 1-6 5.31-26 16-21 6.32-28
19-23 7.28x19 14x23 8.35-30 10-14 9.30-24 21-27 10.37-31 5-10 11.42-37 20-
25 12.24-20 15x24 13.29x20 14-19 14.20-15 9-14 15.33-29 3-9 16.47-42 11-16
17.37-32 7-11 18.32x21 16x27 19.42-37 11-16 20.37-32 6-11 21.32x21 16x27
22.41-37 2-7 23.48-42 14-20 24.15x24 19x30 25.40-35 10-14 26.35x24 14-19
27.34-30 23x34 28.37-32 4-10 29.32x21 22-28 30.42-37 19-23 31.31-27 10-15
32.21-16 9-14 33.37-31 17-22 34.27-21 11-17 35.31-27 22x31 36.36x27 14-20
37.44-40 20x29 38.27-22 18x27 39.21x32 28x37 40.38-33 29x38 41.40x9 25x34
42.43x41 34x43 43.49x38 8-13 44.9x18 12x23 45.38-33 15-20 46.41-37 20-24
47.37-32 17-22 48.45-40 24-30 49.32-27 22x31 50.26x37 2-0

(2) **Wiersma, H. - Toet, K.**

NLD-ch, 04-04-1972

1.33-29 17-22 2.39-33 11-17 3.44-39 6-11 4.50-44 1-6 5.31-26 16-21 6.32-28
19-23 7.28x19 14x23 8.35-30 10-14 9.30-24 21-27 10.37-31 5-10 11.42-37 20-
25 12.24-20 15x24 13.29x20 14-19 14.20-15 10-14 15.33-29 11-16 16.47-42 7-
11 17.37-32 16-21 18.42-37 19-24 19.29x20 14-19 20.39-33 25x14 21.15-10
4x15 [21...14x5 22.33-28 22x42 23.31x22 18x38 24.43x32 42x31 25.36x29]
22.33-28 22x42 23.31x22 18x38 24.43x32 42x31 25.36x29 2-0 (0.11/0.40)

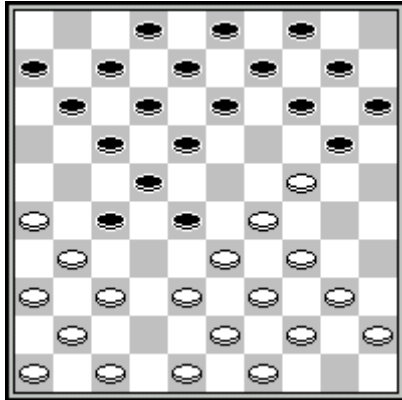
(3) **Hoogakker, M. - Fijn van Draat, L.**

NLD-chJ, 13-07-1994

1.33-29 17-22 2.39-33 11-17 3.44-39 6-11 4.50-44 1-6 5.31-26 16-21 6.32-28
19-23 7.28x19 14x23 8.35-30 10-14 9.30-24 21-27 10.37-31 5-10 11.42-37 11-
16 12.47-42 7-11 13.37-32 20-25 14.32x21 16x27 15.24-20 15x24 16.29x20 14-
19 17.20-15 10-14 18.33-29 19-24 19.29x20 14-19 20.20-14 19x10 21.34-29
23x34 22.40x29 11-16 23.41-37 13-19 24.37-32 25-30 25.32x21 16x27 26.29-24
30-35 27.24x13 8x19 28.42-37 6-11 29.37-32 11-16 30.32x21 16x27 31.39-33
19-23 32.46-41 23-28 33.44-40 28x39 34.43x34 35x44 35.49x40 18-23 36.34-29
23x34 37.40x29 2-7 38.29-23 9-13 39.41-37 3-8 40.45-40 10-14 41.40-34 13-19
42.23-18 12x23 43.37-32 8-12 44.32x21 23-29 45.34x23 19x28 46.48-43 7-11
47.31-27 22x31 48.36x27 11-16 49.43-39 28-32 50.15-10 32x34 51.10x19 4-9
52.27-22 16x18 53.19-13 34-39 54.13x11 39-44 55.26-21 1-1 (1.58/2.24)

B) 10...23-28

1.33-29 17-22 2.39-33 11-17 3.44-39 6-11 4.50-44 1-6 5.31-26 16-21 6.32-28
19-23 7.28x19 14x23 8.35-30 10-14 9.30-24 21-27 10.37-31 23-28 11.42-37 5-
10

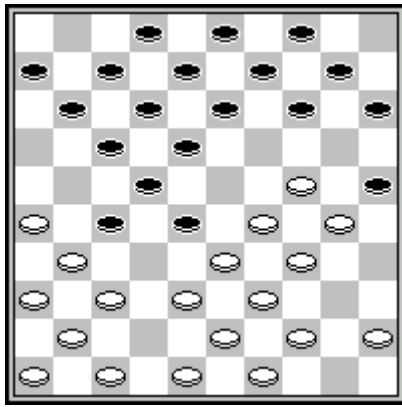


A partir de ce diagramme, les blancs peuvent opter pour les coups suivants :

12.34-30
12.48-42
12.40-35

Bien entendu, 12.47-42 est une faute grossière et se voit sanctionnée par 12...27-32

B1) 12.34-30



Le diagramme ci-contre survient après la série de coups suivants :

1.33-29 17-22 2.39-33 11-17 3.44-39 6-11 4.50-44
1-6 5.31-26 16-21 6.32-28 19-23 7.28x19 14x23
8.35-30 10-14 9.30-24 21-27 10.37-31 5-10 11.42-37
23-28 12.34-30 20-25 13.40-34
(12...20-25 car les noirs ne peuvent pas laisser la
case 25 aux blancs et que 12...13-19 ? perd une
pièce par 29-23)

Et maintenant 2 suites possibles pour les noirs, 13...14-20 ou
13...11-16

B1.1) 12...14-20

(1) Baljakin, A. - Gontar

RSFSR, 00-00-1976

1.33-29 17-22 2.39-33 11-17 3.44-39 6-11 4.50-44 1-6 5.32-28 19-23 6.28x19
14x23 7.31-26 16-21 8.35-30 21-27 9.37-31 10-14 10.30-24 23-28 11.42-37 5-
10 12.48-42 20-25 13.40-35 14-20 14.35-30 9-14 15.44-40 3-9 16.40-35 28-32
17.37x28 18-23 18.28x19 14x23 19.29x18 20x40 20.45x34 12x23 21.33-29 13-18
22.41-37 8-12 23.38-33 11-16 24.30-24 7-11 25.42-38 9-13 26.47-41 23-28
27.37-32 28x37 28.41x21 16x27 29.46-41 13-19 30.24x13 18x9 31.29-23 2-8
32.33-29 8-13 33.35-30 10-14 34.38-33 13-18 35.41-37 9-13 36.30-24 15-20
37.24x15 13-19 38.43-38 19x28 39.37-32 28x37 40.31x42 14-19 41.29-23 18x40
42.39-34 40x29 43.33x13 25-30 44.15-10 4x15 45.13-9 30-35 46.49-44 12-18
47.9-4 11-16 48.38-33 18-23 49.4-9 23-28 50.33-29 6-11 51.9-25 27-32 52.42-
37 32x41 53.36x47 22-27 54.47-42 17-22 55.29-24 15-20 56.25x21 16x27 57.24-
19 22-28 58.19-13 28-33 59.13-8 33-39 60.44x33 35-40 61.8-2 11-16 62.2-13
40-44 63.13x36 44-50 1-1

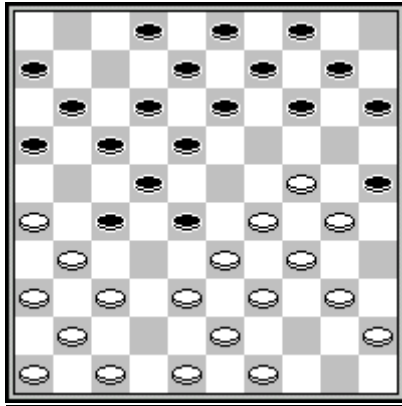
(2) Chmiel, P. - Goedemoed, Tj.

WchJ, 19-12-1989

1.33-29 17-22 2.39-33 11-17 3.44-39 6-11 4.50-44 1-6 5.31-26 16-21 6.32-28
19-23 7.28x19 14x23 8.35-30 10-14 9.30-24 5-10 10.37-31 23-28 11.42-37 21-
27 12.34-30 20-25 13.40-34 14-20 14.45-40 9-14 15.24-19 13x35 16.29-24
20x29 17.34x21 8-13 18.21-16 18-23 19.37-32 23-28 20.32x23 22-27 21.31x22
17x19 22.41-37 4-9 23.46-41 13-18 24.37-32 9-13 25.41-37 2-8 26.47-41 12-17
27.32-28 8-12 28.40-34 3-8 29.48-42 18-22 30.37-32 15-20 31.41-37 19-24
32.37-31 13-19 33.31-27 22x31 34.26x37 24-30 35.36-31 19-23 36.28x19 14x23

37.31-27 10-15 38.44-40 35x44 39.49x40 8-13 40.33-28 13-19 41.38-33 17-21
 42.42-38 30-35 43.27-22 35x44 44.39x50 12-17 45.16x27 19-24 46.28x30 17x48
 0-2 (1.59/1.56)

B1.2) 12...11-16

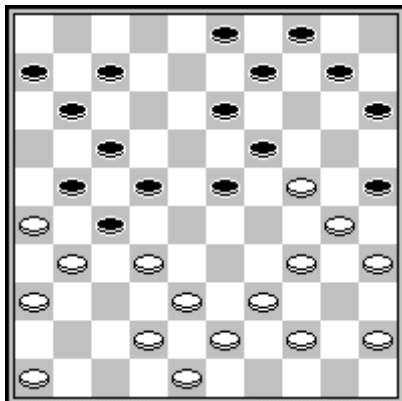


Le diagramme ci-contre survient après la série de coups suivants :

1.33-29 17-22 2.39-33 11-17 3.44-39 6-11 4.50-44
 1-6 5.31-26 16-21 6.32-28 19-23 7.28x19 14x23
 8.35-30 10-14 9.30-24 5-10 10.37-31 23-28 11.42-37
 21-27 12.34-30 20-25 13.40-34 11-16 14.44-40 7-11
 [14...14-19?? 15.38-32 27x38 16.43x5 ; 14...14-
 20?? 15.29-23]

Et maintenant les différentes suites possibles :

15.47-42 [15.49-44 16-21 16.40-35? 14-19 17.47-42 18-23 18.29x16 27-32
 19.38x18 13x22 20.16x18 15-20 21.33x11 20x47 Les noirs gagnent] **15...16-21**
16.49-44 2-7 17.37-32 28x37 18.41x32 18-23 19.29x18 12x23 20.40-35 14-19 [
 20...23-29?? 21.34x23 25x34 22.39x30 22-28 23.31x22 28x50 24.42-37 17x19
 25.26x17 11x22 26.24-20 14x34 27.38-33 50x28 28.32x5 Partie H.Wiersma-
 J.Hooijberg, championnat des Pays-Bas 1980 ; 20...14-20 21.45-40 20x29
 22.33x24 15-20 23.24x15 23-29 24.34x23 25x45 25.44-40 45x34 26.39x30 10-14
 27.46-41 7-12 28.30-25 13-18 29.35-30 18x29 30.32-28 22x33 31.31x22 17x28
 32.26x17 12x21 33.42-37 33x31 34.36x7 8-12 35.7x18 3-8 36.41-37] **21.33-29**
8-12 22.29x18 12x23



A partir du diagramme ci-contre, après le 22^{ème} temps des noirs, une suite possible est :

23.46-41 3-8 [23...10-14 24.32-28 22x33
 (24...23x32?? 25.34-29 25x23 26.42-37 19x30
 27.37x10 Blancs +) 25.38x18 13x22 26.24x13 9x18
 27.30-24] **24.34-29 23x34 25.32-28 22x33 26.38x40**
25x34 27.40x29 19x30 28.31x22 17x28 29.26x17 11x22
30.35x24 6-11 31.41-37 11-17 32.43-38 15-20
33.24x15 28-33 34.39x28 22x24 avec une position
égale.

Deux parties à partir de cette position :

(1) Heer,de,M. - Heer,de,J.

Brunssum, 29-07-1989

1.33-29 17-22 2.39-33 11-17 3.44-39 6-11 4.50-44 1-6 5.31-26 16-21 6.32-28
 19-23 7.28x19 14x23 8.35-30 10-14 9.30-24 5-10 10.37-31 21-27 11.42-37 23-
 28 12.34-30 20-25 13.40-34 11-16 14.44-40 7-11 15.47-42 16-21 16.49-44 2-7
 17.37-32 28x37 18.41x32 18-23 19.29x18 12x23 20.40-35 14-19 21.33-29 8-12
 22.29x18 12x23 **23.46-41** 3-8 24.34-29 23x34 25.32-28 22x33 26.38x40 25x34
 27.40x29 19x30 28.31x22 17x28 29.26x17 11x22 30.35x24 10-14 1-1

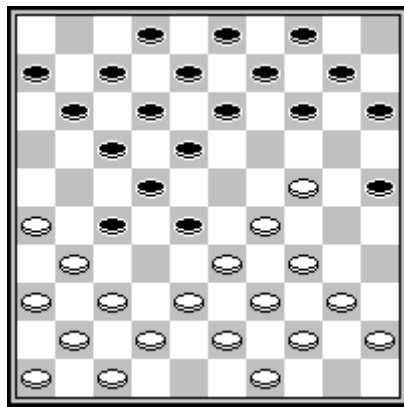
(2) Mooij,de,A. - Block,de,M.

VAD Paastoernooi, 06-04-2007

1.34-29 18-22 2.40-34 12-18 3.45-40 7-12 4.50-45 1-7 5.31-26 16-21 6.32-28
 19-23 7.28x19 14x23 8.35-30 10-14 9.30-24 21-27 10.40-35 5-10 11.44-40 23-
 28 12.37-31 20-25 13.42-37 11-16 14.35-30 7-11 15.47-42 2-7 16.40-35 16-21
 17.37-32 28x37 18.41x32 14-19 19.49-44 18-23 20.29x18 12x23 21.33-29 8-12
 22.29x18 12x23 **23.34-29** 23x34 24.32-28 22x33 25.38x40 25x34 26.40x29 19x30
 27.35x24 10-14 28.31x22 17x28 29.26x17 11x22 30.43-38 6-11 31.42-37 22-27
 32.45-40 11-17 33.40-34 14-20 34.46-41 17-22 35.37-31 7-12 36.38-33 20-25
 37.41-37 4-10 38.48-42 13-18 39.42-38 9-13 40.38-32 27x38 41.33x42 12-17

42.31-26 22-27 43.42-38 18-22 44.29-23 28x30 45.37-32 10-14 46.32x12 3-8
 47.12x3 22-27 48.3x20 15x24 49.38-33 13-18 50.33-28 27-32 51.28x37 18-23 1-
 1 (1.27/1.30)

B2) 12.48-42



Le diagramme ci-contre survient après la série de coups suivants :

1.33-29 17-22 2.39-33 11-17 3.44-39 6-11 4.50-44
 1-6 5.31-26 16-21 6.32-28 19-23 7.28x19 14x23
 8.35-30 10-14 9.30-24 21-27 10.37-31 23-28 11.42-
 37 5-10 12.48-42 20-25

Et maintenant 2 suites possibles pour les blancs, 13.24-20 ou 13.40-35

B2.1) 13.24-20

13.24-20 15x24 14.29x20 avec pour les noirs le choix entre 14...10-15 ou 14...11-16 car tous les autres coups sont interdits.

(1) ? - **Agafonow, V.**

Tallinn, 00-00-1978

1.33-29 17-22 2.39-33 11-17 3.44-39 6-11 4.50-44 1-6 5.31-26 16-21 6.32-28
 19-23 7.28x19 14x23 8.35-30 10-14 9.30-24 21-27 10.37-31 23-28 11.42-37 5-
 10 12.48-42 20-25 13.24-20 15x24 14.29x20 10-15 15.34-29 15x24 16.29x20 25-
 30 17.20-15 30-35 18.40-34 14-19 19.45-40 19-23 20.33-29 28-33 21.39x19
 13x33 22.38x29 27-32 23.37x28 22x24 24.43-39 8-13 0-2

(2) **Martin, P. - Kousemaker, A.**

Brunssum, 12-08-1993

1.33-29 17-22 2.39-33 11-17 3.44-39 6-11 4.50-44 1-6 5.31-26 16-21 6.32-28
 19-23 7.28x19 14x23 8.35-30 10-14 9.30-24 21-27 10.37-31 23-28 11.42-37 5-
 10 12.48-42 20-25 13.24-20 15x24 14.29x20 11-16 15.20-15 13-19 16.34-30
 25x34 17.40x29 16-21 18.29-23 18x29 19.33x13 8x19 20.38-32 27x38 21.43x23
 19x28 22.42-38 7-11 23.37-32 28x37 24.41x32 22-28 25.32x23 21-27 26.31x22
 17x19 27.36-31 19-23 28.38-32 3-8 29.31-27 9-13 30.39-33 13-18 31.44-39 12-
 17 32.47-41 14-19 33.45-40 10-14 34.49-44 2-7 35.40-35 11-16 36.33-28 7-11
 37.26-21 17x26 38.35-30 23-29 39.41-37 29-34 40.28-22 34x43 41.22x2 43-48
 42.2x24 48x50 43.24-47 50-17 44.46-41 17-8 45.30-25 8-19 46.41-37 26-31
 47.37x26 19x46 48.47-36 11-17 49.36-47 46-37 50.47-29 37-23 51.29x21 16x27
 0-2 (1.59/1.58)

B2.2) 13.40-35

(1) **Aalten, van, H. - Bus, J.**

NLD-chT, 20-02-1988

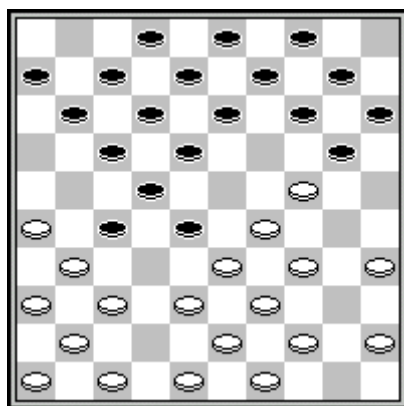
1.33-29 17-22 2.39-33 11-17 3.44-39 6-11 4.50-44 1-6 5.31-26 16-21 6.32-28
 19-23 7.28x19 14x23 8.35-30 10-14 9.30-24 23-28 10.37-31 21-27 11.42-37 5-
 10 12.48-42 20-25 13.40-35 14-20 14.44-40 9-14 15.35-30 3-9 16.40-35 28-32
 17.37x28 18-23 18.28x19 14x23 19.29x18 20x40 20.45x34 12x23 21.42-37 8-12
 22.30-24 13-19 23.24x13 9x18 24.37-32 11-16 25.32x21 16x27 26.47-42 7-11
 27.42-37 10-14 28.49-44 14-20 29.34-30 25x34 30.39x30 27-32 31.37x19 22-27
 32.31x13 12-18 33.13x22 17x50 34.30-25 20-24 35.19x30 50-45 36.38-33 11-17
 37.41-37 17-21 38.26x17 45-18 39.36-31 18x36 2-0 (1.23/1.54)

(2) Baljakin,A. - Veltman,A.

URS-chJ, 00-07-1976

1.33-29 17-22 2.39-33 11-17 3.44-39 6-11 4.50-44 1-6 5.31-26 16-21 6.32-28
19-23 7.28x19 14x23 8.35-30 21-27 9.37-31 10-14 10.30-24 23-28 11.42-37 5-
10 12.48-42 20-25 13.40-35 14-20 14.35-30 10-14 15.**45-40** 11-16 16.24-19
13x35 17.29-24 20x29 18.34x21 16x27 19.33-28 22x33 20.31x13 9x18 21.38x29
14-19 22.40-34 15-20 23.42-38 8-13 24.37-32 19-23 25.38-33 2-8 26.47-42 13-
19 27.42-38 8-13 28.41-37 3-8 29.46-41 7-11 30.32-28 23x32 31.37x28 20-24
32.29x20 25x14 33.34-29 17-22 34.28x17 11x22 35.38-32 19-23 36.39-34 4-9
37.32-27 22x31 38.36x27 12-17 1-1

B3) 12.40-35



Le diagramme ci-contre survient après la série de coups suivants :

1.33-29 17-22 2.39-33 11-17 3.44-39 6-11 4.50-44 1-6 5.31-26 16-21 6.32-28 19-23 7.28x19 14x23 8.35-30 21-27 9.37-31 10-14 10.30-24 23-28 11.42-37 5-10 12.40-35

Et maintenant 3 suites possibles pour les noirs, 12...20-25, 12...11-16 ou 12...28-32

Les coups 17-21, 18-23 et 13-19 étant perdants.

B3.1) 13...20-25

1.33-29 17-22 2.39-33 11-17 3.44-39 6-11 4.50-44 1-6 5.31-26 16-21 6.32-28
19-23 7.28x19 14x23 8.35-30 10-14 9.30-24 21-27 10.37-31 23-28 11.42-37 5-
10 12.40-35 20-25 13.44-40! 11-16 [13...14-20?? 14.24-19 13x24 15.29-23
Blancs + ; 13...14-19? 14.38-32 19x30 15.32x21 11-16 16.35x24 16x27 17.37-
32 27x38 18.43x23 7-11 19.31-27 22x31 20.36x27 11-16 21.47-42 etc blancs +!
] 14.24-20 15x24 15.29x20 7-11 [15...14-19?? 16.38-32 27x29 17.34x5 25x14
18.5x32 Blancs + ; 15...13-19?? 16.34-30 25x34 17.40x29 14x25 18.38-32
27x38 19.43x5 Blancs + ; 15...18-23?? 16.34-30 25x34 17.40x18 14x25 18.47-
42 12x23 19.37-32 28x37 20.41x1 Blancs +] 16.20-15 13-19 17.34-29 9-13
18.40-34 3-9

et deux parties pour illustrer les possibilités de cette position :

(1) Clerc,R. - Aalten,van,G.

NLD-ch, 29-03-1988

1.33-29 17-22 2.39-33 11-17 3.44-39 6-11 4.50-44 1-6 5.31-26 16-21 6.32-28
19-23 7.28x19 14x23 8.35-30 10-14 9.30-24 23-28 10.40-35 20-25 11.24-20
15x24 12.29x20 14-19 13.20-15 9-14 14.44-40 5-10 15.34-29 21-27 16.37-31
11-16 17.42-37 7-11 18.40-34 3-9 19.47-42 19-23 20.29-24 14-20 21.26-21
20x40 22.21x32 17-21 23.45x34 21-27 24.32x21 16x27 25.31-26 10-14 26.37-31
12-17 27.42-37 8-12 28.33-29 11-16 29.39-33 28x30 30.35x24 23x34 etc les
blancs gagnent 2-0

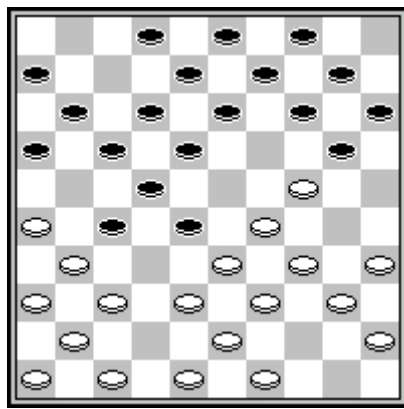
(2) Krasnostein - Baljakin,A.

URS-chJ, 00-07-1976

1.33-29 17-22 2.39-33 11-17 3.44-39 6-11 4.50-44 1-6 5.31-26 16-21 6.32-28
19-23 7.28x19 14x23 8.35-30 10-14 9.30-24 21-27 10.37-31 23-28 11.42-37 5-
10 12.40-35 20-25 13.44-40 11-16 14.24-20 15x24 15.29x20 7-11 16.20-15 13-
19 17.34-29 9-13 18.40-34 3-9 19.49-44 19-23 20.44-40 14-19 21.37-32 28x37
22.41x21 16x27 23.35-30 10-14 24.48-42 27-32 25.38x27 22-28 26.33x22 17x28
27.27-22 28x17 28.42-38 2-7 29.31-27 11-16 30.36-31 17-22 31.46-41 16-21
32.26x28 23x21 33.31-26 21-27 34.39-33 18-22 35.41-37 6-11 36.47-41 12-18
37.40-35 19-23 38.43-39 11-16 39.45-40 14-19 40.30-24 19x30 41.35x24 27-31

42.38-32 31x42 43.32-27 22x31 44.26x48 7-12 45.48-42 12-17 46.42-37 17-22
47.41-36 0-2

B3.2) 13...11-16



Le diagramme ci-contre survient après la série de coups suivants :

1.33-29 17-22 2.39-33 11-17 3.44-39 6-11 4.50-44
1-6 5.31-26 16-21 6.32-28 19-23 7.28x19 14x23
8.35-30 10-14 9.30-24 21-27 10.37-31 23-28 11.42-
37 5-10 12.40-35 11-16 13.44-40 7-11

Et maintenant quelques parties sur la suite 14.37-32. Le coup 14.35-30 ou 14.47-42 menant a des variantes vues précédemment

(1) Scholma, A. - Borst, van den, J.

NLD-ch, 21-04-1984

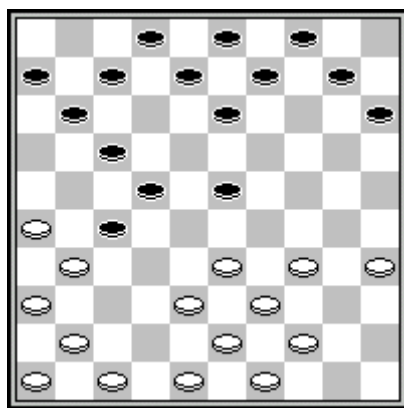
1.33-29 17-22 2.39-33 11-17 3.44-39 6-11 4.50-44 1-6 5.31-26 16-21 6.32-28
19-23 7.28x19 14x23 8.35-30 10-14 9.30-24 21-27 10.37-31 5-10 11.40-35 23-
28 12.44-40 11-16 13.42-37 7-11 14.37-32 28x37 15.41x21 16x27 16.46-41 20-
25 17.41-37 14-20 18.48-42 9-14 19.38-32 27x38 20.43x32 13-19 21.24x13 8x19
22.42-38 19-23 23.49-43 14-19 24.47-41 20-24 25.29x20 25x14 26.35-30 23-28
27.32x23 19x28 28.34-29 3-8 29.40-34 11-16 30.45-40 6-11 31.30-24 8-13
32.40-35 14-19 33.38-32 19x30 34.35x24 10-14 35.32x23 22-27 36.31x22 17x30
37.34x25 14-19 38.39-34 19-24 39.29x20 15x24 40.34-29 4-10 41.29x20 10-15
42.33-29 15x33 43.25-20 18-23 44.20-15 23-29 45.15-10 29-34 46.10-4 12-18
47.4-15 18-23 48.15x47 23-29 49.47x8 2x13 50.37-32 34-40 51.41-37 40-45
52.32-27 45-50 53.37-32 50-17 54.43-38 17-3 0-2

(2) Kooij, van der, W. - Tilborg, van, A.

NLD-ch qf5, 25-05-1984

1.33-29 17-22 2.39-33 11-17 3.44-39 6-11 4.50-44 1-6 5.31-26 16-21 6.32-28
19-23 7.28x19 14x23 8.35-30 10-14 9.30-24 21-27 10.37-31 5-10 11.42-37 23-
28 12.40-35 11-16 13.44-40 7-11 14.37-32 28x37 15.41x21 16x27 16.46-41 20-
25 17.24-20 15x24 18.29x20 10-15 19.34-29 15x24 20.29x20 14-19 21.20-15 19-
23 22.33-29 23x34 23.39x30 25x34 24.40x29 13-19 25.35-30 9-14 26.45-40 19-
23 27.40-34 23-28 28.30-25 11-16 29.34-30 8-13 30.30-24 13-19 31.24x13 18x9
32.38-33 28x39 33.43x34 9-13 34.47-42 2-7 35.34-30 13-19 36.29-24 12-18
37.24x13 18x9 38.42-38 9-13 39.49-44 7-12 40.44-40 13-19 41.30-24 19x30
42.25x34 14-19 43.34-30 3-9 44.40-34 6-11 45.41-37 19-23 46.30-24 23-28
47.24-20 28-32 48.37x28 22x42 49.48x37 9-13 50.31x22 17x28 51.20-14 12-17
52.14-10 17-22 53.37-32 28x37 54.10-5 13-19 55.5x6 37-42 56.34-29 42-48
57.29-23 2-0

B3.3) 13...28-32



Le diagramme ci-contre survient après la série de coups suivants :

1.33-29 17-22 2.39-33 11-17 3.44-39 6-11 4.50-44
1-6 5.31-26 16-21 6.32-28 19-23 7.28x19 14x23
8.35-30 10-14 9.30-24 21-27 10.37-31 23-28 11.42-
37 5-10 12.40-35 28-32 13.37x28 18-23 14.28x19
14x23 15.29x18 20x40 16.45x34 12x23

A partir de cette position, hormis 17.27-21 et le coup vraiment « pas beau » 17.44-40, les blancs peuvent tout jouer. Les coups les plus usités étant dans l'ordre : 17.41-37, 17.33-29 et 17.35-30.

Quelques parties pour illustrer les possibilités offertes à partir de cette position :

B3.3.1) 17.33-29

(1) Agafonow, V. - Lepsic, M.

Stasjoew, 00-05-1978

1.33-29 17-22 2.39-33 11-17 3.44-39 6-11 4.50-44 1-6 5.31-26 16-21 6.32-28
19-23 7.28x19 14x23 8.35-30 10-14 9.30-24 21-27 10.37-31 23-28 11.42-37 5-
10 12.40-35 28-32 13.37x28 18-23 14.28x19 14x23 15.29x18 20x40 16.45x34
12x23 17.**33-29** 13-18 18.38-33 9-13 19.43-38 8-12 20.48-43 3-9 21.35-30 10-
14 22.30-25 13-19 23.47-42 9-13 24.44-40 14-20 25.25x14 19x10 26.40-35 10-
14 27.35-30 14-19 28.42-37 4-9 29.29-24 9-14 30.30-25 19x30 31.34-29 23x34
32.38-32 27x29 33.26-21 17x26 34.43-38 34x32 35.37x10 26x37 36.25x1 15x4
37.41x32 2-0

(2) Baljakin, A. - Jansen, G.

Wch-Cup, 21-02-1989

1.33-29 17-22 2.39-33 11-17 3.44-39 6-11 4.50-44 1-6 5.32-28 16-21 6.31-26
19-23 7.28x19 14x23 8.35-30 10-14 9.30-24 23-28 10.37-31 21-27 11.42-37 5-
10 12.40-35 28-32 13.37x28 18-23 14.28x19 14x23 15.29x18 20x40 16.45x34
12x23 17.**33-29** 13-18 18.35-30 9-13 19.38-33 7-12 20.47-42 10-14 21.42-38
14-20 22.41-37 4-9 23.46-41 20-25 24.37-32 2-7 25.32x21 22-28 26.33x22
18x16 27.29x18 12x23 28.30-24 7-12 29.44-40 9-14 30.49-44 3-9 31.48-42 14-
20 32.39-33 20x29 33.33x24 9-14 34.44-39 13-18 35.31-27 14-20 36.41-37
20x29 37.37-31 17-21 38.26x17 12x32 39.38x27 11-17 40.42-38 8-13 41.38-32
15-20 42.43-38 6-11 43.39-33 13-19 44.33x22 17x26 45.27-22 20-24 46.38-33
11-17 47.22x11 16x7 48.40-35 7-12 49.35-30 24x35 50.33-29 12-18 0-2

B3.3.2) 17.41-37

(1) Dibman, A. - Sjarapow, W.

URS-chM, 00-00-1982

1.34-29 17-22 2.40-34 11-17 3.45-40 6-11 4.50-45 1-6 5.31-26 16-21 6.32-28
19-23 7.28x19 14x23 8.35-30 10-14 9.30-24 21-27 10.37-31 23-28 11.42-37 5-
10 12.40-35 28-32 13.37x28 18-23 14.28x19 14x23 15.29x18 20x40 16.45x34
12x23 17.**41-37** 8-12 18.33-29 13-18 19.35-30 10-14 20.44-40 14-20 21.40-35
20-25 22.37-32 11-16 23.32x21 16x27 24.38-32 27x38 25.43x32 6-11 26.39-33
9-13 27.32-28 23x32 28.26-21 17x37 29.33-28 22x24 30.30x6 7-11 31.6x17 18-
22 32.17x28 32x23 33.47-42 2-0

(2) Thio, H. - Thijssen, K.

NLD-chJ, 08-07-1994

1.34-29 17-22 2.40-34 11-17 3.45-40 6-11 4.50-45 1-6 5.31-26 16-21 6.32-28
19-23 7.28x19 14x23 8.35-30 10-14 9.30-24 21-27 10.37-31 23-28 11.42-37 5-
10 12.40-35 28-32 13.37x28 18-23 14.28x19 14x23 15.29x18 20x40 16.45x34
12x23 17.**41-37** 8-12 18.34-30 10-14 19.30-25 13-19 20.35-30 14-20 21.25x14
9x20 22.44-40 4-9 23.40-35 20-24 24.37-32 11-16 25.32x21 16x27 26.39-34 6-
11 27.43-39 9-14 28.48-43 2-8 29.47-41 8-13 30.41-37 11-16 31.37-32 7-11
32.32x21 16x27 33.46-41 23-28 34.41-37 13-18 35.37-32 28x37 36.31x42 18-23
37.49-44 23-28 38.33-29 24x33 39.38x29 12-18 40.29-24 11-16 41.24x13 18x9
42.42-37 27-32 43.37-31 17-21 44.26x17 22x11 45.43-38 32x43 46.39x48 16-21
47.44-39 9-13 48.39-33 28x39 49.34x43 21-26 50.31-27 26-31 51.27-21 31-37
52.30-24 11-16 53.21-17 3-8 0-2 (2.17/2.12)

B3.3.3) 17.35-30

(1) Aalten, van, G. - Swinkels, J.

GEL-ch, 31-12-1983

1.34-29 18-22 2.40-34 12-18 3.45-40 7-12 4.31-26 16-21 5.32-28 19-23
6.28x19 14x23 7.35-30 1-7 8.30-24 21-27 9.37-31 10-14 10.42-37 5-10 11.50-

45 23-28 12.40-35 28-32 13.37x28 18-23 14.28x19 14x23 15.29x18 20x40
 16.45x34 12x23 17.35-30 8-12 18.44-40 23-28 19.30-25 10-14 20.40-35 13-18
 21.35-30 9-13 22.34-29 4-9 23.30-24 18-23 24.29x18 12x23 25.25-20 14x25
 26.33-29 23x34 27.39x30 25x34 28.38-33 28x39 29.48-42 39x37 30.41x1 34-39
 31.31-27 22x31 32.36x27 9-14 33.1-23 13-18 34.23x16 6-11 35.16x7 2x11
 36.26-21 11-16 37.21-17 3-8 38.27-22 16-21 39.17x26 8-13 40.22-17 14-19
 41.17-11 19x30 42.11-7 2-0 (0.45/1.45)

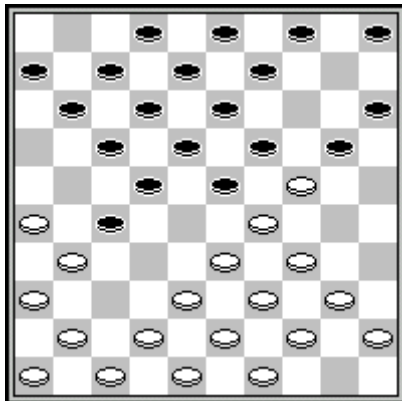
(2) Huguin, A. - Bokhoven, van, T.

Salou, 29-05-2006

1.33-29 17-22 2.39-33 11-17 3.44-39 6-11 4.50-44 1-6 5.31-26 16-21 6.32-28
 19-23 7.28x19 14x23 8.35-30 10-14 9.30-24 23-28 10.37-31 5-10 11.42-37 21-
 27 12.40-35 28-32 13.37x28 18-23 14.28x19 14x23 15.29x18 20x40 16.45x34
 12x23 17.35-30 8-12 18.30-25 10-14 19.34-30 13-19 20.39-34 22-28 21.33x22
 27x18 22.38-33 9-13 23.33-29 2-8 24.44-40 4-9 25.40-35 14-20 26.25x14 9x20
 27.43-38 20-24 28.29x20 15x24 29.41-37 3-9 30.49-43 9-14 31.47-42 11-16
 32.46-41 7-11 33.31-27 23-28 34.37-31 28-32 35.27-22 18x27 36.31x22 17x28
 37.38x27 13-18 38.41-37 8-13 39.37-31 28-33 40.34-29 14-20 41.29x38 20-25
 42.38-33 25x34 43.43-39 34x43 44.48x39 11-17 45.42-38 18-23 46.39-34 16-21
 47.27x16 24-29 48.33x24 19x39 49.38-33 39x28 50.16-11 28-33 51.11x22 33-39
 52.22-18 13x22 53.35-30 39-43 54.30-25 43-49 55.25-20 49-32 56.26-21 32x16
 57.20-14 23-29 58.14-9 29-34 59.9-3 12-18 0-2 (2.14/2.14)

C) 10...14-19

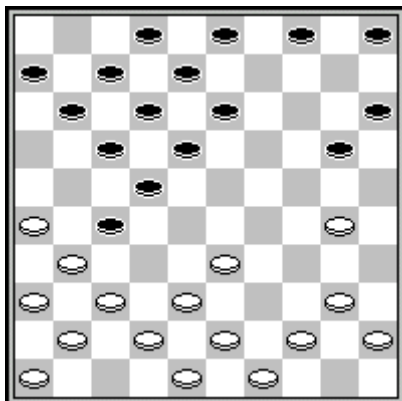
1.33-29 17-22 2.39-33 11-17 3.44-39 6-11 4.50-44 1-6 5.31-26 16-21 6.32-28
 19-23 7.28x19 14x23 8.35-30 10-14 9.37-31 21-27 10.30-24 14-19



A partir de ce diagramme, les blancs peuvent opter pour les coups suivants :

- 11.42-37
- 11.41-37
- 11.40-35

C1) 12.42-37



Le diagramme ci-contre survient après la série de coups suivants :

1.33-29 17-22 2.39-33 11-17 3.44-39 6-11 4.50-44 1-6 5.31-26 16-21 6.32-28 19-23 7.28x19 14x23
 8.35-30 10-14 9.37-31 21-27 10.30-24 14-19 11.42-37 19x30 12.34x14 9x20 13.47-42 23x34 14.39x30

A partir de ce diagramme, les noirs doivent opter pour 14...18-23. Le coup 14...20-25 étant moins précis :

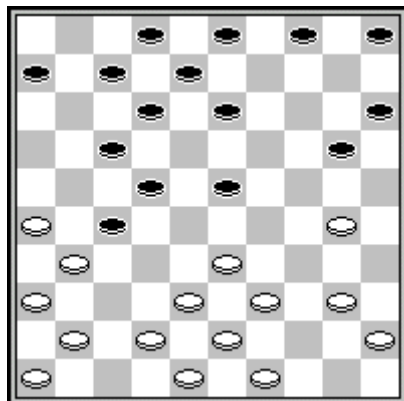
Bezwersjenko, A. - Stepanov, E.

00-00-1974

1.33-29 17-22 2.39-33 11-17 3.44-39 6-11 4.50-44 1-6 5.31-26 16-21 6.32-28 19-23 7.28x19 14x23
 8.35-30 10-14 9.37-31 21-27 10.30-24 14-19 11.42-37 19x30 12.34x14 9x20 13.47-42 23x34 14.39x30 **20-25**
 15.44-39 25x34 16.39x30 5-10 17.30-25 10-14 18.33-29! 11-16 19.37-32 16-21 20.43-39 7-11
 21.41-37 3-9 22.39-33 13-19 23.32-28 avec avantage aux blancs

Après 14...18-23, les deux alternatives des blancs sont 15.37-32 ou 15.44-39

C1.1) 15.37-32



Le diagramme ci-contre survient après la série de coups suivants :

1.33-29 17-22 2.39-33 11-17 3.44-39 6-11 4.50-44
1-6 5.31-26 16-21 6.32-28 19-23 7.28x19 14x23
8.35-30 10-14 9.37-31 21-27 10.30-24 14-19 11.42-
37 19x30 12.34x14 9x20 13.47-42 23x34 14.39x30 18-
23 15.37-32 11-16 16.32x21 16x27 17.44-39

ci-après, deux parties pour illustrer les possibilités offertes par cette position :

(1) **Sijbrands, T. - Holstvoogd, E.**

match, 21-08-1973

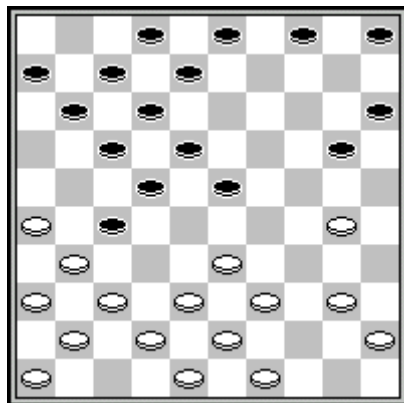
1.33-29 17-22 2.39-33 11-17 3.44-39 6-11 4.50-44 1-6 5.31-26 16-21 6.32-28
19-23 7.28x19 14x23 8.35-30 10-14 9.30-24 21-27 10.37-31 14-19 11.42-37
19x30 12.34x14 9x20 13.47-42 23x34 14.39x30 18-23 15.37-32 11-16 16.32x21
16x27 17.44-39 13-18 18.42-37 6-11 19.40-34 8-13 20.37-32 11-16 21.32x21
16x27 22.30-25 4-10 23.25x14 10x19 24.34-29 23x34 25.39x30 18-23 26.41-37
7-11 27.37-32 11-16 28.32x21 16x27 29.46-41 3-8 30.30-25 5-10 31.33-29
23x34 32.38-33 19-23 33.25-20 15x24 34.33-29 24x33 35.43-39 34x43 36.49x9
8-13 37.9x7 2x11 38.48-43 10-14 39.43-38 14-19 40.41-37 11-16 41.37-32 16-
21 42.45-40 19-23 43.40-34 2-0

(2) **Goudt, J. - Gantwarg, A.**

Suiker GMA, 18-12-1973

1.33-29 17-22 2.39-33 11-17 3.44-39 6-11 4.50-44 1-6 5.31-26 16-21 6.32-28
19-23 7.28x19 14x23 8.35-30 10-14 9.30-24 21-27 10.37-31 14-19 11.42-37
19x30 12.34x14 9x20 13.47-42 23x34 14.39x30 18-23 15.37-32 11-16 16.32x21
16x27 17.44-39 13-18 18.42-37 7-11 19.30-25 4-10 20.25x14 10x19 21.49-44 8-
13 22.33-29 23x34 23.40x29 11-16 24.37-32 19-23 25.32x21 23x34 26.39x30
16x27 27.41-37 6-11 28.37-32 11-16 29.32x21 16x27 30.46-41 18-23 31.44-39
2-7 32.41-37 7-11 33.37-32 11-16 34.32x21 16x27 35.39-33 13-18 36.45-40 23-
28 37.33-29 5-10 38.38-33 28x39 39.43x34 27-32 40.30-25 22-28 41.34-30 3-9
42.40-35 18-22 43.48-43 12-18 44.43-39 9-14 45.29-24 14-19 46.24x13 18x9
47.25-20 15x24 48.30x19 17-21 49.26x17 22x11 50.35-30 10-15 51.30-25 9-14
52.19x10 15x4 0-2 (2.00/1.30)

C1.2) 15.44-39



Le diagramme ci-contre survient après la série de coups suivants :

1.33-29 17-22 2.39-33 11-17 3.44-39 6-11 4.50-44
1-6 5.31-26 16-21 6.32-28 19-23 7.28x19 14x23
8.35-30 10-14 9.30-24 21-27 10.37-31 14-19 11.42-
37 19x30 12.34x14 9x20 13.47-42 23x34 14.39x30 18-
23 15.44-39 13-18

ci-après, deux parties pour illustrer les possibilités offertes par cette position :

(1) Tsjizjow,A. - Lith,van,K.

Harderwijk Maars, 06-05-1991

1.33-29 17-22 2.39-33 11-17 3.44-39 6-11 4.50-44 1-6 5.31-26 16-21 6.32-28
19-23 7.28x19 14x23 8.35-30 10-14 9.30-24 21-27 10.37-31 14-19 11.41-37
19x30 12.34x14 9x20 13.47-41 23x34 14.39x30 18-23 15.44-39 13-18 16.40-34
8-13 17.33-29 20-25 18.37-32 11-16 19.32x21 16x27 20.42-37 6-11 21.37-32
11-16 22.32x21 16x27 23.41-37 23-28 24.38-32 27x38 25.43x23 7-11 26.26-21
17x26 27.48-42 22-27 28.31x22 18x27 29.30-24 11-17 30.42-38 3-8 31.46-41 5-
10 32.37-32 17-21 33.39-33 12-17 34.41-37 8-12 35.49-43 2-7 36.43-39 13-18
37.24-19 7-11 38.19-14 10x28 39.33x13 15-20 40.45-40 20-24 41.29x20 25x14
42.39-33 17-22 43.34-29 11-16 44.29-23 14-20 45.40-34 20-24 46.23-19 12-18
47.19x30 18x9 48.34-29 9-14 49.30-24 4-10 50.29-23 10-15 51.24-19 14-20
52.19-13 20-25 53.13-8 25-30 54.8-2 30-35 55.2-7 2-0 (2.01/2.07)

(2) Wiersma,H. - Sijbrands,T.

Suiker GMA, 18-12-1972

1.33-29 17-22 2.39-33 11-17 3.44-39 6-11 4.50-44 1-6 5.31-26 16-21 6.32-28
19-23 7.28x19 14x23 8.35-30 10-14 9.30-24 21-27 10.37-31 14-19 11.42-37
19x30 12.34x14 9x20 13.47-42 23x34 14.39x30 18-23 15.44-39 13-18 16.40-34
5-10 17.30-25 10-14 18.45-40 8-13 19.40-35 14-19 20.25x14 19x10 21.35-30
10-14 22.30-25 2-8 23.49-44 14-19 24.25-20 15x24 25.33-28 22x33 26.38x20 4-
10 27.31x22 18x27 28.43-38 10-15 29.39-33 15x24 30.33-29 24x33 31.38x9 3x14
32.42-38 17-22 33.37-32 11-16 34.32x21 16x27 35.41-37 6-11 36.46-41 12-18
37.37-31 18-23 38.41-37 23-29 39.34x23 19x28 40.44-39 7-12 41.48-43 12-18
42.39-34 8-13 43.43-39 18-23 44.34-30 13-19 45.37-32 28x37 46.31x42 14-20
47.30-25 20-24 48.39-34 22-28 49.34-30 24x35 50.25-20 35-40 51.20-15 40-44
52.15-10 11-17 53.10-4 44-49 54.4x31 49x16 55.31-9 28-33 56.9-25 23-29
57.25-9 33-39 0-2 (2.37/2.20)